

# STATISTICA ECONOMICA

Statistica applicata ai fenomeni economici

- *Fine*           => individuare, definire, misurare, analizzare le manifestazioni dei fenomeni economici collettivi che si verificano in una data unità territoriale e temporale.
  
- *Compiti*       => Definire e circoscrivere i termini dei fenomeni di interesse (modello concettuale, popolazione di riferimento, caratteri, ecc.)  
=> misurare il fenomeno (rilevazioni statistiche)  
=> individuare gli strumenti più idonei all'analisi quantitativa

## Le ragioni per lo sviluppo di una specifica disciplina:

- in economia (e nelle scienze sociali) non è, in generale, possibile la sperimentazione controllata; si ha invece osservazione in condizioni non sperimentali;
- la 'teoria' disponibile sul comportamento economico fornisce *informazioni a priori*, che conviene utilizzare:
  - ✓ **identità contabili**  
*es. 1: reddito = consumo + risparmio;*
  - ✓ **specificazione di relazioni funzionali**  
*es. 2: consumo = f(reddito, ricchezza,...);*
  - ✓ **restrizioni sui parametri e/o sulla distribuzione degli errori**  
*es. 3: consumo =  $\alpha + \beta$  reddito +  $\varepsilon$   
con  $0 < \beta < 1$ .*
- *In sintesi*

Disciplina che si occupa dell'analisi quantitativa del  
SISTEMA ECONOMICO

# SISTEMA ECONOMICO

**Complesso di operatori che con l'impiego di fattori produttivi (terra, capitale, lavoro, capacità imprenditoriali) producono beni e servizi che in parte scambiano con altri operatori, in parte consumano, in parte accantonano per impieghi futuri.**

definizione mirata alla struttura del sistema economico

## Elementi della definizione

- **produzione** (*trasformazione di un bene che ne accresca l'utilità, cioè la capacità di soddisfare un bisogno*)
- **fattori di produzione** (*terra, capitale, lavoro, imprenditoria*)
- **motivi per cui si produce** (*scambiare, consumare, risparmiare, investire*)
- **operatori economici** (*chi fa scelte economiche*)
  - Famiglie**
  - Imprese**
  - Pubblica Amministrazione (PA)**
  - Resto del mondo*

## FAMIGLIE

insieme delle famiglie (*popolazione*) di una data unità territoriale ad un certo istante

Alcune classificazioni tradizionali

- => popolazione residente (*dimora abituale*)  
=> popolazione presente
  
  - => popolazione attiva (*14-65 anni*)
    - Occupati*
    - Temporaneamente impediti*
    - Disoccupati*
    - In cerca di 1a. occupazione*
- => popolazione non attiva

**IMPRESA:** insieme di operatori economici che realizza la produzione di beni e servizi

Classificazione delle imprese a seconda degli scopi di analisi

- *per genere di attività economica svolta. (classificazione NACE concordata a livello UE). Classificazione tradizionale che articola i tre grandi settori di attività economica (Agricoltura, Industria, Servizi) in*  
settori←rami←classi←sottoclassi←categorie

Generalmente utilizzata per individuare lo stadio di sviluppo di un paese

RAMI DI ATTIVITA' ECONOMICA		Classi	Sotto classi	Catego rie
0.	Agricolt., caccia, foreste, pesca	4	12	55
1.	Energia, gas, acqua	7	12	7
	1A. Estrazione combustibile	5	8	3
	1B. Energia elett., gas, acqua	2	4	4
2.	Ind. estrattive, manifatturiere trasform. minerali non energetici; industrie chimiche	6	25	53
3.	Industrie manifatturiere per lavorazione metalli meccanica di precisione	7	36	80
4.	Industrie manif. alimentari, tessili, pelli cuoio, abbigliamento, legno, mobili e altre	9	55	106
5.	Costruzioni e impianti per edilizia	1	4	6
6.	Commercio, pubbl. esercizi, alberghi, riparaz.	7	46	133
	6A. Commercio, alberghi	6	41	130
	6B. Riparazioni	1	5	3
7.	Trasporti e comunicazioni	8	18	16
8.	Credito, ass./oni, serv. imprese	4	22	20
9.	P.A., servizi pubblici e privati	9	44	69
	9A. Pubblica amministrazione	1	6	5
	9B. Servizi pubblici e privati	8	38	64
TOTALE		62	274	545

- *per unità di produzione omogenea (branca): unità che presenta una struttura dei costi, un processo di produzione e una realizzazione di prodotti omogenei*

Generalmente utilizzata per analisi di tipo tecnico-economico

## 1. Beni e servizi destinabili alla vendita

1.1 *Agricoltura, foreste, caccia, pesca*

1.2 *Industria*

1.2.1 Prodotti energetici

1.2.2 Prodotti della trasformazione industriale

1.2.3 Costruzioni e lavori del Genio Civile

1.3 *Servizi*

1.3.1 Commercio, alberghi, pubblici esercizi

1.3.2 Trasporti e comunicazioni

1.3.3 Credito e assicurazioni

1.3.4 Locazioni di fabbricati

1.3.5 Servizi vari

## 2. Servizi non destinabili alla vendita

2.1 *Amministrazioni pubbliche*

2.2 *Altri servizi*

## PUBBLICA AMMINISTRAZIONE

operatori che producono servizi di natura collettiva (difesa, giustizia, ecc.) non destinabili alla vendita oppure operano una redistribuzione del reddito e della ricchezza del paese (previdenza, fisco,...)

definizione centrata sugli aspetti economici (e non giuridici). Nella PA non sono infatti comprese le aziende pubbliche la cui produzione transita sul mercato
---

## RESTO DEL MONDO

insieme degli operatori che non hanno la residenza (economica) nel paese

Per il perseguimento dei loro obiettivi, gli operatori economici intrecciano tra loro una rete complessa di relazioni

## SISTEMA ECONOMICO

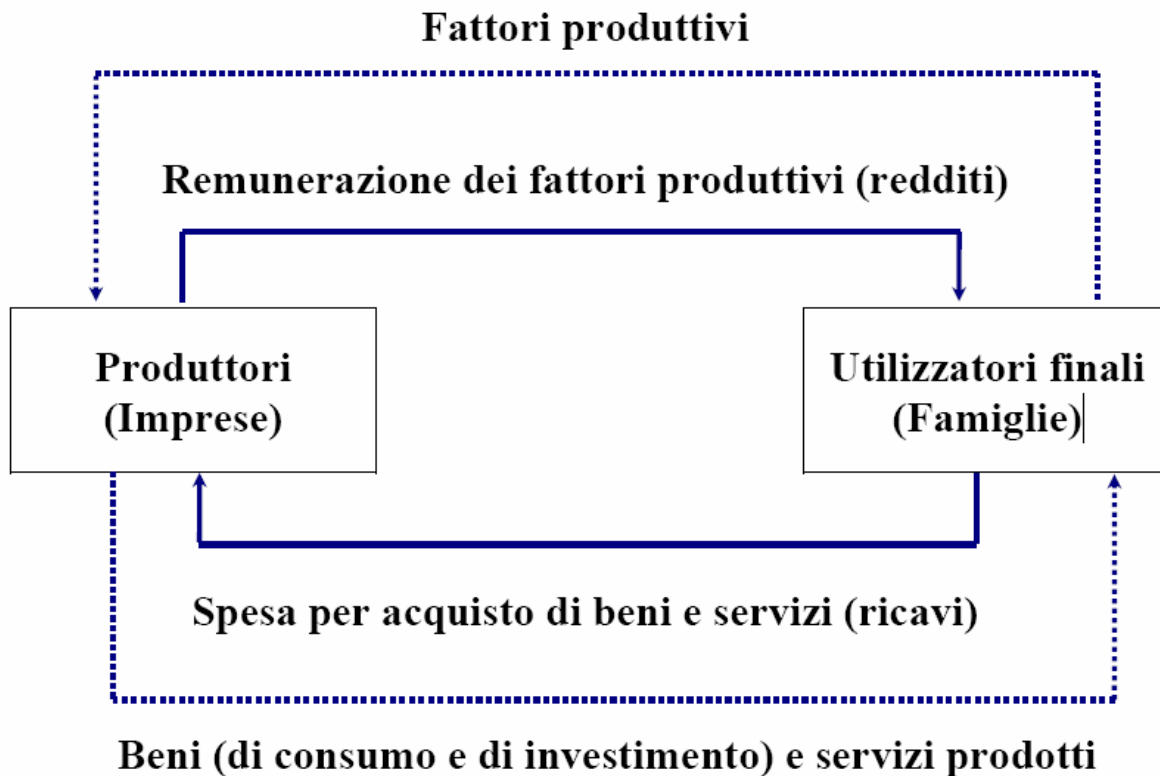
Complesso di delle relazioni che si instaurano tra gli operatori di un determinato territorio economico in una data unità di tempo nello svolgimento delle quattro funzioni fondamentali: produrre, consumare, accantonare e redistribuire il reddito

definizione mirata al funzionamento del sistema economico

Presupposto per una analisi quantitativa del sistema economico è costruire una immagine semplificata della sua struttura e del suo funzionamento (*griglia concettuale*)



## IL CIRCUITO DEL REDDITO (SISTEMA CHIUSO)



È rappresentato il funzionamento di un sistema economico e *molto semplificato*:

1. assenza di relazioni con l'estero (→ manca il resto del mondo);
2. ipotesi semplificatrici su presenza e comportamento degli operatori economici:
  - ✓ vi sono soltanto *due* (insiemi di) operatori ;
  - ✓ la produzione è *finale*, non ha altri sbocchi che la domanda di consumo e di investimento.

In un sistema *chiuso* valgono le seguenti tre identità:

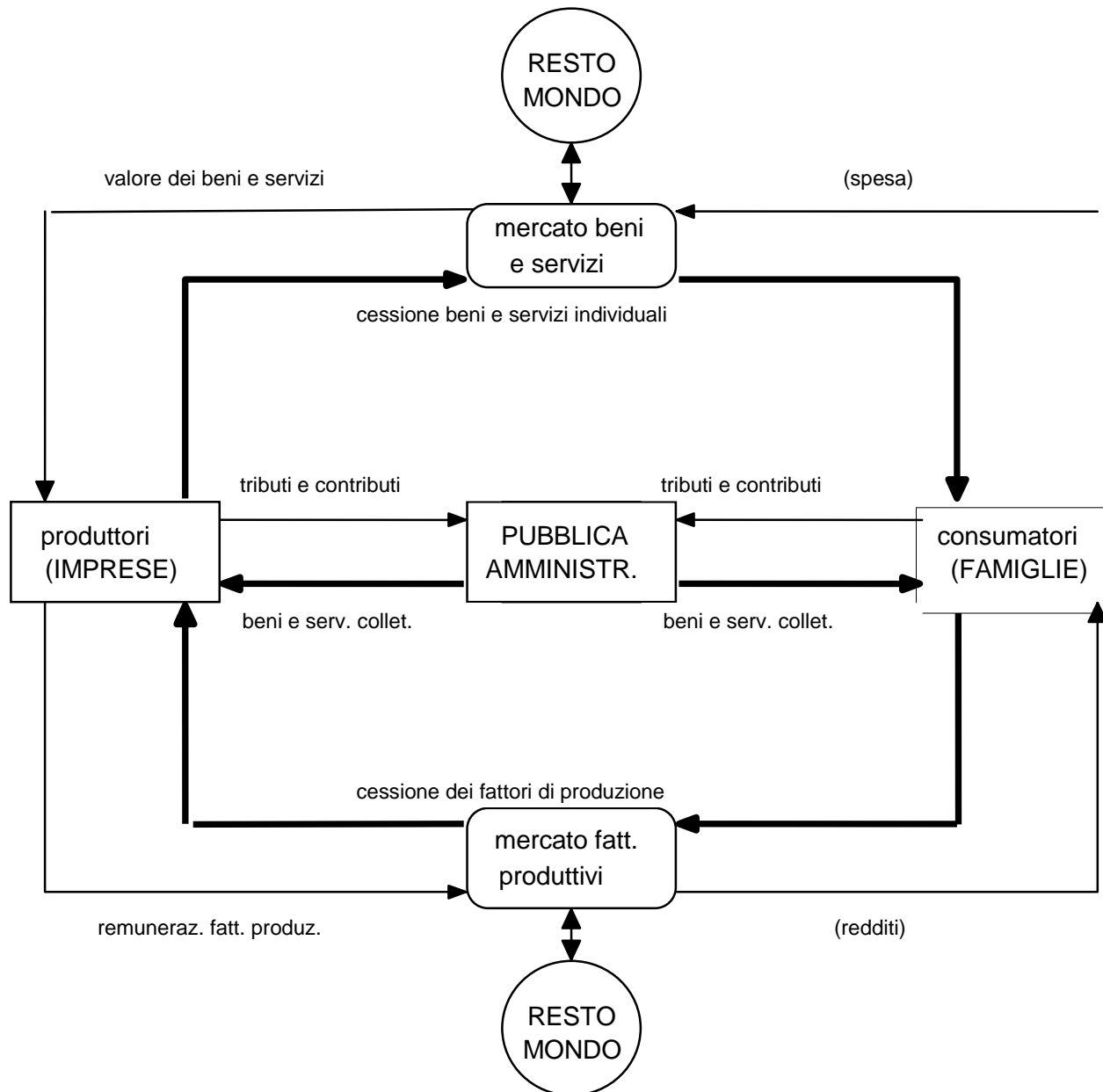
**PRODOTTO FINALE = SPESA FINALE**

**SPESA FINALE = REDDITO NAZIONALE**

**REDDITO NAZIONALE = PRODOTTO FINALE**

I tre fenomeni (prodotto, spesa, reddito) hanno natura e contenuto diversi, ma un identico valore monetario.

## IL CIRCUITO DEL REDDITO (SISTEMA APERTO)



**Lo schema considera le relazioni con l'estero e introduce l'operatore pubblica amministrazione**

**Ma rimane uno schema semplificato**

La semplificazione è necessaria ai fini della quantificazione ed analisi. Ciò implica l'assunzione di alcune convenzioni

- lo schema prevede una netta distinzione fra attività di consumo (impiego) e attività di produzione (*convenzionale*)
- la produzione si considera effettuata solo dall'operatore imprese. La produzioni di beni e servizi all'interno delle famiglie viene esclusa dalla quantificazione dell'attività economica del paese
- il blocco dei produttori si può considerare come una unica impresa che consuma per produrre beni finali (di consumo o di investimento)
- il blocco degli utilizzatori finali è al tempo stesso consumatore e acquirente di beni capitali (che presta ai produttori)
- il consumo è effettuato solo dall'operatore famiglie